

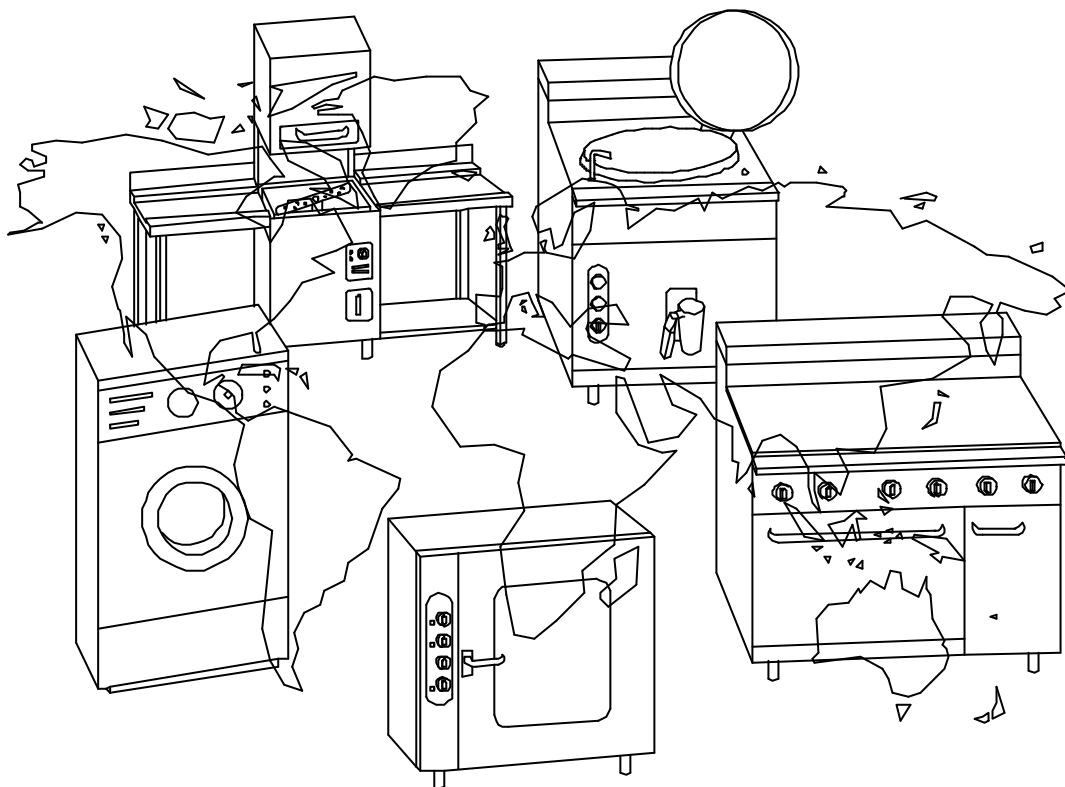
Instrucciones generales para instalación, uso y mantenimiento

**Instructions générales pour l'installation, l'utilisation et
l'entretien**

General instructions for installation, use and maintenance

**Allgemeine bedienungsanleitung für Installation, Gebrauch und
Wartung**

Istruzioni generali per l'installazione, l'uso e la manutenzione



**LAVAVAJILLAS / LAVE-VAISSELLES / DISH-WASHERS /
GESCHIRRS PÜLMASCHINEN / LAVASTOVIGLIE**

**Mods.: FI - 30
FI - 48
FI - 48B**

Z - 206131

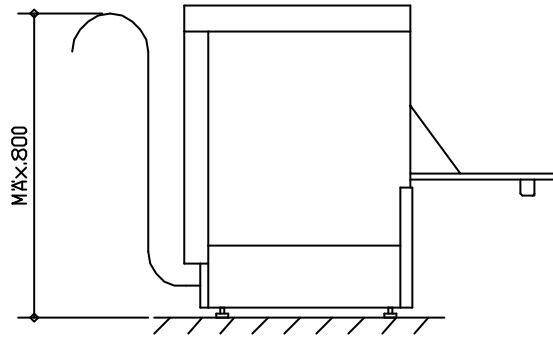
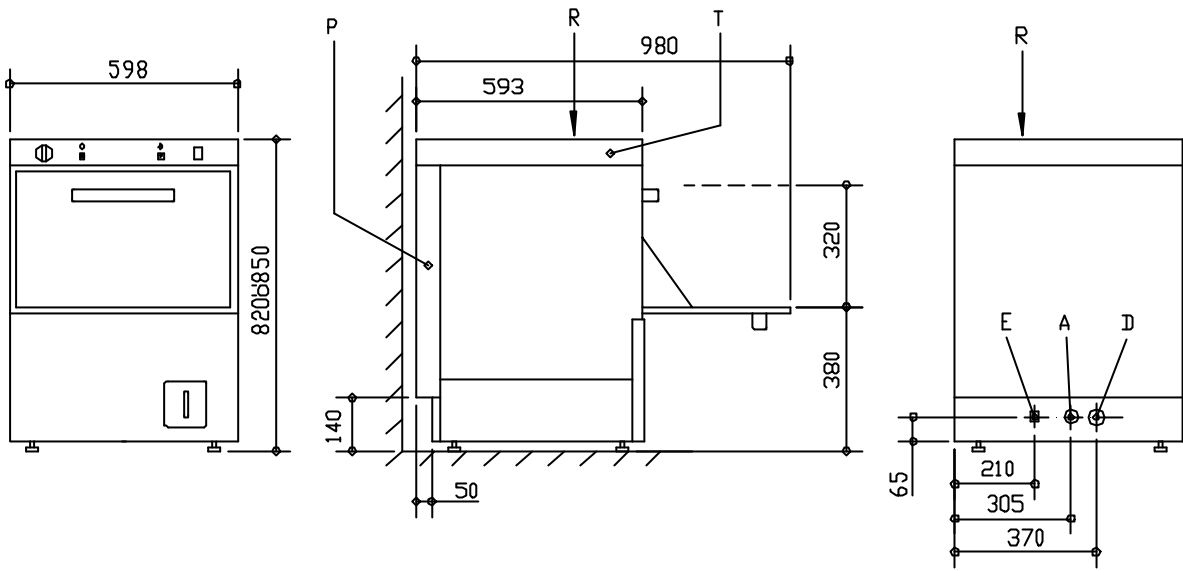


Fig. 1

Instalación con Motobomba desagüe
 Installation avec Motopompe vidange
 Installation with drainage motor pump
 Installation mit motorbetätigter Abfußpumpe
 Impianto con motopompa di scarico

A=Toma de agua
 Prise d'eau
 Water inlet
 Wasseranschluß
 Presa d'acqua

D=Manguera Desagüe
 Tuyau vidange
 Drain hose
 Schlauch Wasserauslauf
 Tubo di scarico

E=Manguera eléctrica
 Gaine électrique
 Electric s. Cable
 Kabelschlauch
 Cavo elettrico

R=Regleta conexión
 Réglette raccordement
 Connection strip
 Anschlußleiste
 Morsettiera

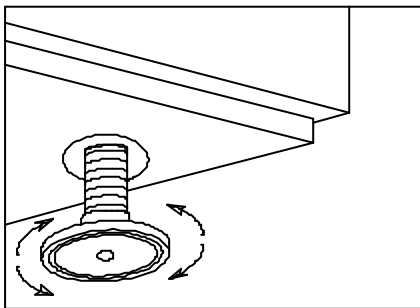


Fig. 2

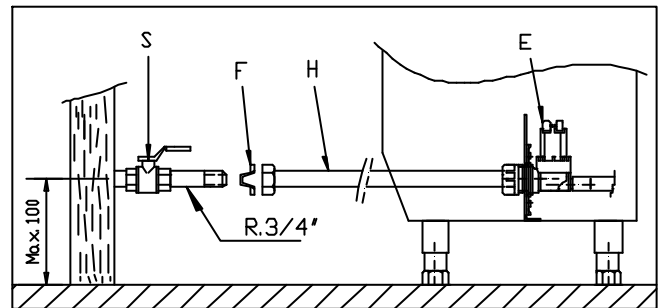


Fig. 3

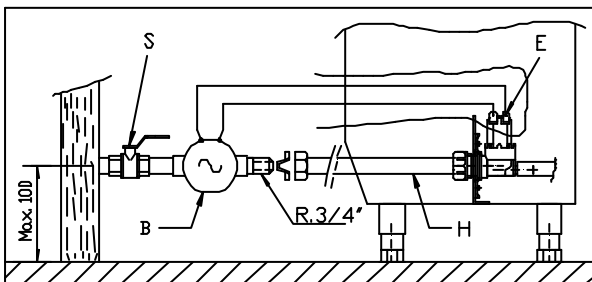


Fig. 4

S = Llave de corte-Robinet d'arret-Stopcock-Absperrhahn-Rubinetto di regolazione
F = Filtro-Filtre-Filter-Filter-Filtro
H = Manguera-Tuyau-Hose-Schlauch-Tubo
E = Electroválvula-Electrovanne-Electrovalve-Electroventil-Elettrovalvola
B = Electrobomba-Electropompe-Electropump-Druckabfußpumpe-Electropompa

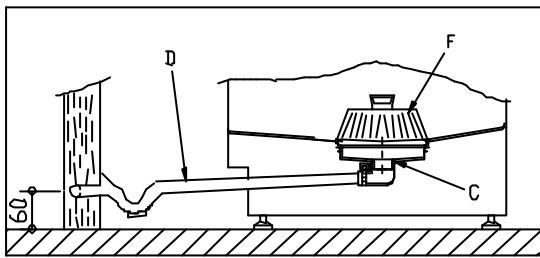


Fig. 5

C=Cubeta desagüe/Bac vidange/Drain collector/
Abflußschale/Vaschetta di scarico
D=Cubeta desagüe/Tuyan vidange/Drain hose/
Kabelschlauch Wasserauslauf/Tubo di scarico

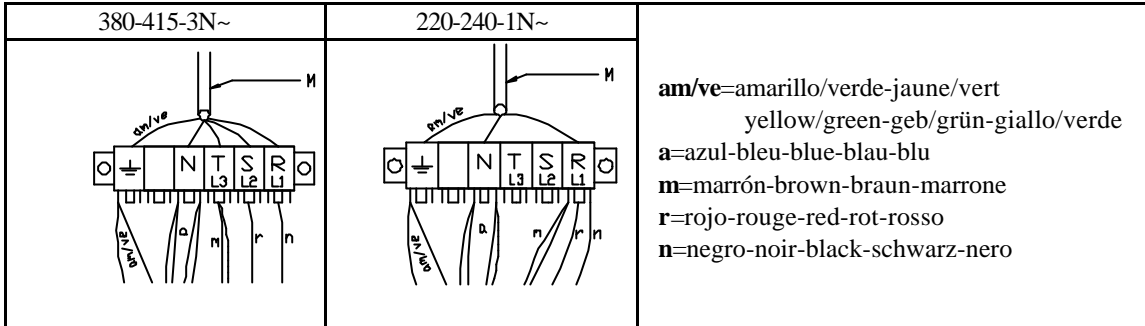


Fig. 6



Fig. 7



Fig. 8

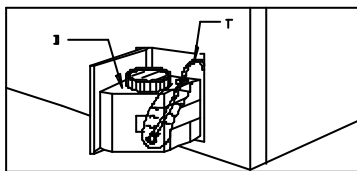
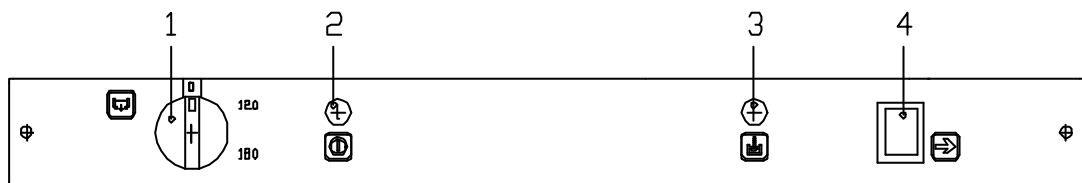


Fig. 10

Fig. 9

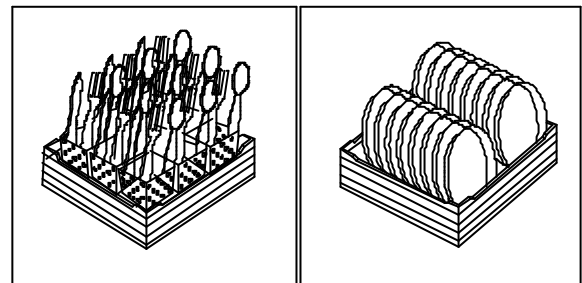


Fig. 11

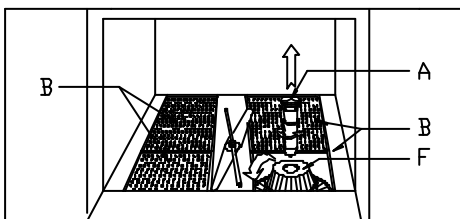


Fig. 12

1.- INSTALACIÓN

1.1.- Esquemas de instalación

1.2.- Emplazamiento

Nivelar y regular la altura del aparato. (Fig. 2)

1.3.- Conexión de agua

Se realiza según las figuras 3 y 4.

Presión dinámica necesaria durante el aclarado: $2 \div 4 \text{ Kg/cm}^2$. Con presiones de red inferiores a 2 Kg/cm^2 , instalar una electrobomba de presión. (Fig.4).

Para aguas de dureza superior a 10° dF , instalar un descalcificador.

1.4.- Desagüe

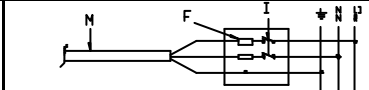
- Fijar la manguera de desagüe como indica la Fig.5.
- Colocar un tubo sifón para evitar malos olores.

1.5.- Características técnicas

MODELO	Presión entrada agua	Tensión alimentac.	Potencia(Kw)			Cesta cuadrada (mm)	Duración ciclo	Capacidad de cuba(l)	Consumo agua aclarado(l)	Peso neto (Kg)
			Resistencia		Max absorb.					
			Calderín	Cuba						
FI - 30	2-4 Kg/cm ² (28-56 psi)	220-240-1N~ 380-415-3N~ (50/60Hz)	2,8	2,8	3,45	500x500	4' Reg. 120'' 180''	25	2,7	54
FI - 48										59
FI - 48B					60					

1.6.- Conexión eléctrica

- Acceder a la regleta de conexiones (R), (Fig. 1 y Fig. 6), desmontando la tapa (T) y el panel posterior (P). Fijar el cable manguera en (E) dejando longitud de cable suficiente para la extracción del cuadro eléctrico por el frente.
- Conectar la regleta según la figura 6.
- Colocar en la toma de red, un interruptor general (I) independiente al aparato cuya distancia entre contactos sea igual o superior a 3 m/m.
- Es obligatorio conectar la máquina a tierra.

Tensión	MODELO	Manguera	Fusibles	Conexión red
220-240-1N~	FI - 30 FI - 48 FI - 48B	2x2.5mm ² + T	20 A	


380-415V-3N~	FI - 30 FI - 48 FI - 48 B	4x2.5 mm ² + T	20 A	
--------------	---------------------------------	---------------------------	------	--

2.- USO

FI - 30

- Accionando el interruptor general (1), Fig. 7, se ilumina dicho interruptor. Comienza así el llenado y calentamiento del agua de aclarado y a continuación la de lavado.
- El ciclo es regulable hasta una duración máxima de 4 minutos. Comienza posicionando el mando (4) en el tiempo deseado, y se enciende el piloto (3).
- Cuando se ilumina el piloto (2) la máquina está preparada.

FI - 48 y FI - 48B

- Posicionar el conmutador (1) (Fig. 8), en el programa 120" ó 180".
- Se ilumina el piloto (2), comenzando el llenado y calentamiento del agua de aclarado y de lavado. Cuando se ilumina el piloto (3), la máquina está preparada. el ciclo comienza pulsando en (4).
- El FI-48B desagüa automáticamente en cada ciclo. Para vaciar totalmente la cuba, extraer el aliviadero (A) (fig. 12), colocar el conmutador (1) en posición y accionar  el pulsador (4) (Fig. 9).
- Finalizada la jornada situar el conmutador (1) en posición 0.

2.1.- Consejos para lavar correctamente

- Aporte a la cuba la dosis de detergente indicada por el fabricante.
- Controle y mantenga el nivel de abrillantador en el depósito (D) (Fig. 10) y el tubo (T) con su filtro sumergido.

Preparación de la vajilla

- Retirar los residuos más gruesos de la vajilla, antes de colocarla en las cestas.
- Realizar el lavado de la vajilla de cristal en primer lugar
- Colocar los platos en las cestas de púas sin que se intercalen unos con otros.(Fig. 11).
- Colocar las copas y vasos boca abajo.
- Colocar los cubiertos en los cubiletes con el mango hacia abajo. Mezclar las cucharas con tenedores y cuchillos.
- Colocar los cubiletes en las cestas base o en las cestas de 16 huecos.

3.- MANTENIMIENTO

- Controlar el nivel del depósito de abrillantador.
- Limpiar diariamente las bandejas-filtro(B), y el filtro de aspiración (F). Para ello desenclavar el aliviadero (A), ejecutar un giro antihorario sobre (F) y elevarlo. Después, posicionar (F) y enclavar (A) (Fig. 12).
- En caso de inactividad prolongada de la máquina, cubrir sus superficies con una capa de vaselina.
- Para la limpieza usar agua y jabón, no detergentes abrasivos. No limpiar el exterior con chorro de agua

3.1.- Irregularidades eléctricas y mecánicas

Antes de llamar al Servicio de Asistencia Técnica, comprobar;

- Que llega corriente a la máquina.
- El estado de los fusibles.
- Que la tensión coincide con la de la máquina.

Si el aclarado es deficiente, comprobar:

- Que el filtro de entrada de agua no esta obstruido.
- Que la presión del agua de red, está entre $2 \div 4 \text{ Kg/cm}^2$ ($28 \div 56 \text{ psi}$).
- Que los brazos giran correctamente y no están obstruidas las toberas.
- El nivel del líquido abrillantador.

Si el lavado es deficiente, comprobar:

- Que los brazos de lavado giran correctamente y los inyectores no están obstruidos
- Que el filtro de aspiración no este obstruido, y su alojamiento es correcto.

3.2.- Accesorios opcionales

Se dispone de accesorios opcionales que pueden acoplarse a la máquina.

- Kit descalcificador
- Electrobomba de presión
- Dosificador de detergente líquido
- Válvula antirretorno
- Bandejas filtro para el modelo FI-30

1.- INSTALLATION

1.1.- Schémas de l'installation

1.2.- Mise en place

Mettre à niveau et régler la hauteur de l'appareil (Fig. 2)

1.3.- Raccordement de l'eau

Faire comme indiqué aux figures 3 et 4.

Pression dynamique nécessaire pendant le rinçage: $2 \div 4 \text{ Kg/cm}^2$ A des pressions inférieures à 2 Kg/cm^2 , installer une électropompe de pression. (Fig. 4).

Pour de l'eau ayant une dureté supérieure à 10°F , installer un adoucisseur.

1.4.- Vidange

- Fixer le tuyau de vidange comme indiqué à la figure 5.
- Installer un siphon pour éviter les mauvaises odeurs.

1.5.- Caractéristiques techniques

MODELE	Pression entrée eau	Tension aliment.	Puissance(Kw)			Panier carré (mm)	Durée cycle	Capacité de cuve(l)	Consom. eau rinçage(l)	Poids net (Kg)
			Résistance		Maxi absorb.					
			Chauffe	Cuve						
FI - 30	$2 \div 4 \text{ Kg/cm}^2$ (28÷56 psi)	220-240-1N~ 380-415-3N~ (50/60Hz)	2,8	2,8	3,45	500x500	25	2,7	4' Reg.	54
FI - 48									120''	59
FI - 48B					180''				60	

1.6.1- Raccordement électrique

- Accéder à la réglette de raccordement (R), (Fig. 1 et Fig. 6), en démontant le capot (T) et le panneau arrière (P). Raccorder la gaine sur E en laissant une longueur de câble suffisante pour pouvoir sortir le tableau électrique par l'avant.
- Raccorder la réglette comme indiqué à la figure 6.
- Placer sur la prise secteur un interrupteur général (I) indépendant de l'appareil et dont la distance entre contacts soit égale ou supérieure à 3 mm.
- Il est obligatoire de raccorder la machine a la terre.

Tension	MODELE	Gaine	Fusibles	Raccordement secteur
220-240-1N~	FI - 30 FI - 48 FI - 48B	$2 \times 2,5 \text{ mm}^2 + \text{T}$	20 A	
380-415V-3N~	FI - 30 FI - 48	$4 \times 2,5 \text{ mm}^2 + \text{T}$	20 A	


	FI - 48 B			
--	-----------	--	--	--

2.- UTILISATION

FI-30

- Lorsqu'on appuie sur l'interrupteur général (1), Fig. 7, celui-ci s'allume. Commence alors le remplissage et le chauffage de l'eau de rinçage puis de celle de lavage.
- Le cycle est réglable sur une durée maximum de 4 minutes. Il commence lorsqu'on positionne la commande (4) sur la durée souhaitée. Le voyant (3) s'allume.
- Lorsque le voyant (2) s'allume, la machine est prête.

FI-48 y FI-48 B

- Positionner le commutateur (1) (Fig. 8), sur le programme 120'' ou 180''.
- Le voyant (2) s'allume et le remplissage et le chauffage de l'eau de rinçage et de celle de lavage commence. Lorsque le voyant (3) s'allume, la machine est prête. Le cycle commence lorsqu'on appuie sur (4).
- Le modèle FI-48B vidange automatiquement à chaque cycle. Pour vider totalement la cuve, sortir le trop-plein (A) (Fig. 12), placer le commutateur (1) en  position et appuyer sur le poussoir (4) (Fig. 9).
- A la fin de la journée, placer le commutateur (1) sur la position 0.

2.1.- Conseils pour bien laver

- Mettre dans la cuve la dose de détergent indiquée par le fabricant
- Contrôler et maintenir le niveau de produit de rinçage dans le réservoir (D) (Fig. 10) et le tuyau (T) filtre plongé.

Préparation de la vaisselle

- Retirer les restes les plus importants de la vaisselle avant de la placer dans les paniers.
- Effectuer d'abord la vaisselle de la verrerie
- Placer les assiettes dans les paniers sans qu'ils ne se chevauchent.(Fig. 11).
- Placer les coupes et les verres fond vers le haut.
- Placer les couverts dans les timbales manche vers le bas. Mêler cuillères, fourchettes et couteaux.
- Placer les timbales dans les paniers base ou les paniers à compartiments 16 creux

3.- ENTRETIEN

- Contrôler le niveau du réservoir de produit de rinçage.
- Nettoyer chaque jour les bacs-filtres (B) et le filtre d'aspiration (F) Pour cela, sortir le trop-plein (A), faire tourner dans le sens contraire des aiguilles d'une montre et le soulever. Puis positionner (F) et remettre (A) (Fig. 12).
- En cas de non utilisation prolongée de la machine, recouvrir les surfaces d'une couche de vaseline.
- Pour le nettoyage, utiliser de l'eau et du savon. Ne pas utiliser de détergents abrasifs. Ne pas nettoyer l'extérieur de la machine au jet.

3.1.- Défaillances électriques et mécaniques.

Avant d'appeler le SAV, vérifier:

- Que le courant arrive à la machine.
- L'état des fusibles.
- Que la tension correspond à celle de la machine.

Si le rinçage est mauvais, vérifier :

- Que le filtre d'entrée d'eau n'est pas obstrué.
- Que la pression de l'eau du réseau est entre $2 \div 4 \text{ Kg/cm}^2$ ($28 \div 56 \text{ psi}$).
- Que les bras tournent correctement et que les buses ne sont pas obstrués.
- Le niveau de produit de rinçage.

Si le lavage est mauvais, vérifier :

- Que les bras de lavage tournent correctement et que les injecteurs ne sont pas obstrués.
- Que le filtre d'aspiration n'est pas bouché et qu'il est bien en place.

3.2.- Accessoires en option

On dispose d'accessoires en option pouvant être installés sur la machine.

- Kit adoucisseur d'eau
- Electropompe de pression
- Doseur de détergent liquide
- Vanne antirefoulement
- Bacs filtre pour le modèle FI-30

1.- INSTALLATION

1.1.- Installation diagrams

1.2.- Positioning

Level and adjust the height of the appliance. (Fig. 2)

1.3.- Water connection

To be done as shown in figures 3 and 4.

Dynamic pressure necessary during rinse: 2 - 4 Kg/cm². With mains pressures of less than 2 Kg/cm², install an electrical pressure pump. (Fig.4).

When the water hardness level is above 10° dF, a water softener should be installed.

1.4.- Drainage

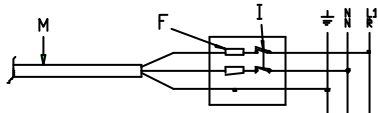
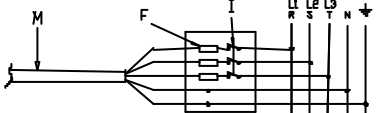
- Fix the drainage hose as indicated in Fig.5.
- Fit a siphon pipe to prevent bad smells.

1.5.- Technical specifications

MODEL	Water inlet pressure	Supply voltage	Power (Kw)			Square basket (mm)	Cycle duration	Tub capacity (l)	Rinse water cons (l)	Net weigh (Kg)
			H. element		Max absorb.					
			Drum	Tub						
FI - 30	2-4 Kg/cm ² (28-56 psi)	220-240-1N~ 380-415-3N~ (50/60Hz)	2,8	2,8	3,45	4' Reg.	25	2,7	54	
FI - 48					3,52	120''			59	
FI - 48B					3,52	180''			60	

1.6.- Electrical connection

- For access to the connection strip (R), (Fig. 1 and Fig. 6), remove the cover (T) and the rear panel (P). Fix the sheathed cable to (E) leaving enough cable to remove the electrical panel from the front.
- Connect the strip as shown in figure 6.
- Fit a general switch (I) independent of the appliance with a distance between contacts equal to or more than 3 mm.
- The machine must be earthed.


Voltage	MODEL	S. cable	Fuses	Mains connection
220-240-1N~	FI - 30 FI - 48 FI - 48B	2x2.5mm ² + T	20 A	
380-415V-3N~	FI - 30 FI - 48 FI - 48 B	4x2.5 mm ² + T	20 A	

2.- USE

FI - 30

- When the main switch is activated (1), Fig. 7, it lights up. The rinse water and then the wash water begin to fill and heat up.
- The cycle can be adjusted to last up to a maximum of 4 minutes. Set the control (4) to the time required, the pilot light will come on (3).
- When the pilot light (2) comes on, the machine is ready.

FI - 48 y FI - 48B

- Set the switch (1) (Fig. 8), to the 120'' or 180'' programme.
- The pilot light (2) will come on. The rinse and wash water will start to fill and heat up. When the pilot light (3) comes on, the machine is ready. The cycle can be started by pressing (4).
- The FI-48B automatically drains in each cycle. To completely empty the tub, remove the anti-overflow device (A) (fig. 12), set the switch (1) to the  setting and press the button (4) (Fig. 9).
- At the end of the day set the switch (1) to the 0 setting.

2.1.- Advice on how to wash correctly

- Put the amount of detergent indicated by the manufacturer into the tub.
- Control and maintain the level of rinse aid in the tank (D) (Fig. 10) and the pipe (T) with its filter submerged.

Preparing the crockery

- Remove the biggest bits of food from the crockery before putting it into the baskets.
- Wash glassware first.
- Put the plates in the racks, but not on top of each other. (Fig. 11).
- Put cups and glasses in upside down.
- Put cutlery in the cutlery baskets with the handle at the bottom. Mix spoons with forks and knives.
- Put the special cutlery holders in the base baskets or in the baskets with 16 spaces.

3.- MAINTENANCE

- Control the level of the rinse aid tank.
- Everyday clean the filter-trays(B), and the suction filter (F). To do this, release the anti-overflow device (A), turn (F) anticlockwise and lift it up. Then, put (F) into position and lock (A) (Fig. 12).
- If the machine is not going to be used for a long time, cover its surfaces with a coating of petroleum jelly.
- Use soap and water for cleaning purposes, not abrasive detergents. Do not use jets of water to clean the outside of the machine.

3.1.- Electrical and mechanical problems

Before calling for service, check;

- If the machine is plugged in to the power supply.
- The state of the fuses.
- The voltage coincides with that of the machine.

If it does not rinse properly, check:

- That the water inlet filter is not blocked.
- That the mains water pressure is between 2 - 4 Kg/cm² (28 - 56 psi).
- That the arms rotate properly and the nozzles are not blocked.
- The rinse aid liquid level.

If it does not wash properly, check:

- That the wash arms rotate properly and the injectors are not blocked
- That the suction filter is not blocked and properly in place.

3.2.- Optional accessories

Optional accessories which can be fitted to the machine are available:

- Descaling kit
- Electric pressure pump
- Liquid detergent dispenser
- Anti-return valve
- Filter trays for FI-30 model

1.- INSTALLATION

1.1.- Installationspläne

1.2 -Aufstellung

Ausrichtung und Einstellung der Geräterhöhe vornehmen (Abb. 2)

1.3.- Wasseranschluß

Die Durchführung erfolgt gemäß den Abbildungen 3 und 4.

Während des Klarspülvorgangs erforderlicher Staudruck: $2 \div 4 \text{ Kg/cm}^2$. Bei Leitungsdrücken von weniger als 2 kg/cm^2 muß eine Druckerhöhungspumpe installiert werden. (Abb. 4).

Beträgt die Wasserhärte mehr als 10° F , so muß eine Wasserenthärtungsvorrichtung installiert werden.

1.4.- Wasserauslauf

- Der Ablaßschlauch (D) wird im Sinne der Abb. 5 angeschlossen.
- Die Installation eines Heberohrs zur Vermeidung von Geruchsbildung wird empfohlen.

1.5.- Technische Eigenschaften

MODEL	Eingangsdruk Wasser	Versorgungsspannung	Anschlußwert(Kw)			Quadrat- korb (mm)	Zyklus- dauer	Fassungs- vermögen Spülraum (l)	Wasser- verbrauch Klarspülen	Netto- gewicht (kg)
			Heizwiderstand		Höchsten absorbiert					
			Boiler	Spülraum						
FI - 30	2÷4 Kg/cm ² (28÷56 psi)	220-240- 1N~ 380-415- 3N~ (50/60Hz)	2,8	2,8	3,45	500 x 500	4' Reg.	25	2,7	54
FI - 48					120''		59			
FI - 48B					180''		60			

1.6- Elektrischer Anschluß

- Der Zugang zur Anschlußleiste (R) (Abb. 1 und Abb. 6) wird frei, sobald die Abdeckung (T) und die rückseitige Blende (P) abgenommen werden. Den Kabelschlauch am Punkt (E) befestigen, wobei ausreichend Kabel zu lassen ist, um den Schaltkasten an der Vorderseite herausnehmen zu können.
- Den Anschluß gemäß Abbildung 6 vornehmen.
- Am Gerät ist ein unabhängiger Hauptschalter (I) vorzusehen, dessen Abstand zwischen den Kontakten mindestens 3 mm betragen muß (Abb. 7),
- Es ist zwingend vorgeschrieben, das Gerät ordnungsgemäß zu erden.


Spannung	MODELL	Kabelschlauch	Sicherungen	Netzanschluß
220-240-1N~	FI - 30 FI - 48 FI - 48B	2x2,5mm ² + T	20A	
380-415V-3N~	FI - 30 FI - 48 FI - 48 B	4x2,5 mm ² + T	20A	

2.-GEBRAUCH

FI - 30

- Bei Betätigung des Hauptschalters (1), Abb. 7, leuchtet dieser auf. Der Einfüll- und Aufheizvorgang des Klarspülwassers beginnt und anschließend der des Spülwassers.
- Der Zyklus ist bis zu einer Maximaldauer von 4 Minuten einstellbar. Er beginnt, sobald der Bedienschalter (4) auf die gewünschte Dauer gestellt wird und die Kontrolllampe (3) aufleuchtet.
- Sobald die Kontrolllampe (2) aufleuchtet, ist die Maschine betriebsbereit.

FI - 48 y FI - 48B

- Den Schalter (1) (Abb. 8) im Programm auf 120'' oder 180'' stellen.
- Die Kontrolllampe (2) leuchtet auf und der Einfüll- und Aufheizvorgang des Klarspül- und Spülwassers beginnen. Sobald die Kontrolllampe (3) aufleuchtet, ist die Maschine betriebsbereit. Der Zyklus beginnt, sobald (4) gedrückt wird.
- Die Maschine FI-48B läßt nach jedem Zyklus automatisch das Wasser ab. Um den Spülraum vollkommen zu entleeren, wird der Überlauf (A) (Abb. 12) herausgenommen und der Schalter (1) in die entsprechende Stellung gebracht und die Drucktaste (4)  (Abb. 9) betätigt.
- Nach Beendigung aller Spülvorgänge wird der Schalter (1) in die Stellung 0 gebracht.

2.1.- Ratschläge zum richtigen Spülen

- In den Spülmittelbehälter wird die vom Hersteller empfohlene Menge an Spülmittel eingefüllt.
- Überprüfen Sie regelmäßig den Füllstand des Klarspülmittelbehälters (D) (Abb.10) und den Schlauch (T), dessen Filter untergetaucht sein muß.

Vorbereiten des Geschirrs

- Größere Speisereste sollten entfernt werden, bevor das Geschirr in die Geschirrkörbe gestellt wird.
- Als erstes sollte stets gläsernes Geschirr gespült werden.
- Die Teller in die Geschirrkörbe mit Stiften stellen, ohne daß es hierbei zu Überschneidungen kommt.(Abb. 11).
- Gläser sollten stets mit der Öffnung nach unten eingesetzt werden.
- Die Bestecke werden mit dem Griff nach unten in die Besteckkörbe gesteckt (Abb.). Löffel, Gabel und Messer sollten gemischt in die Besteckkörbe gestellt werden.
- Die Besteckkörbe sollten stets in die Grundkörbe oder die Geschirrkörbe mit 16 Öffnungen gestellt werden.

3.- WARTUNG

- Überprüfen Sie regelmäßig den Stand des Klarspülmittels im Klarspülbehälter.
- Die Filter-Einschübe (B) und der Ansaugfilter (F) müssen täglich gereinigt werden. Hierzu wird der Überlauf (A) gelöst, indem an (F) eine Drehung im Uhrzeigersinn durchgeführt und dann nach oben gezogen wird. Anschließend (F) positionieren und (A) verriegeln (Abb.12).
- Bei längerer Nichtbenutzung des Geräts sollten die Oberflächen mit einem Vaselinefilm beschichtet werden.
- Zur Reinigung des Geräts sollten ausschließlich Wasser und Seife verwendet werden, auf keinen Fall aber Reinigungsmittel und Scheuermittel. Es darf kein Druckwasser zur Reinigung des Geräts verwendet werden.

3.1.- Fehlerbehebung an der Elektrik und Mechanik

Bevor Sie sich an Ihren zuständigen Kundendienst wenden, nehmen Sie bitte folgende Überprüfungen vor:

- Die Maschine wird ordnungsgemäß mit Spannung versorgt.
- Die Sicherungen befinden sich in ordnungsgemäßigem Zustand.
- Netzspannung und Gerätespannung stimmen überein.

Sollten die Klarspülergebnisse unbefriedigend sein, so führen Sie bitte folgende Überprüfungen durch

- Der Filter für den Wassereinfluss ist nicht verstopft.
- Der Druck des Leitungswassers beträgt zwischen $2 \div 4 \text{ kg/cm}^2$ ($28 \div 56 \text{ psi}$).
- Die Klarspülarms drehen ordnungsgemäßig und die Spüldüsen sind nicht verstopft.
- Füllstand des Klarspülmittels.

Sollten die Spülergebnisse unbefriedigend sein, so führen Sie bitte folgende Überprüfungen durch

- Die Spülarms drehen ordnungsgemäßig und die Injektoren sind nicht verstopft
- Der Ansaugfilter ist nicht verstopft und sitzt richtig in seiner Halterung.

3.2.- Als Option lieferbare Zubehöre

Werkseitig werden verschiedene Sonderzubehöre zum Einbau an der Maschine angeboten.

- Bausatz Wasserenthärtungsvorrichtung
- Druckerhöhungspumpe
- Dosiervorrichtung für Flüssigspülmittel.
- Rückstromverhinderer.
- Filter-Schalen für das Gerätemodell FI-30.

1.- INSTALLAZIONE

1.1.- Schemi dell'installazione

1.2.- Piazzamento

Livellare e regolare l'altezza dell'apparecchio. (Fig. 2)

1.3.- Allacciamento idrico

Va effettuato come indicato nelle figure 3 e 4.

Pressione dinamica necessaria durante il risciacquo: $2 \div 4 \text{ Kg/cm}^2$ ($28 \div 56 \text{ psi}$). Con pressioni di rete inferiori a 2 Kg/cm^2 , installare una elettropompa di pressione. (Fig. 4).

Se la durezza dell'acqua è superiore a 10° dF , installare un decalcificatore.

1.4.- Scarico

- Fissare il tubo di scarico come indicato nella Fig. 5.
- Installare un tubo con sifone per evitare la formazione di cattivi odori.

1.5.- Caratteristiche tecniche

MODELLO	Pressione entrata acqua	Tensione alimentaz.	Potenza (Kw)			Cestello quadrato (mm)	Durata ciclo	Capacità della vasca (l)	Consumo acqua risciacquo	Peso netto (Kg)
			Resistenza		Max assorb					
			Caldaia	Vasca						
FI - 30	$2 \div 4 \text{ Kg/cm}^2$ ($28 \div 56 \text{ psi}$)	220-240-1N~ 380-415-3N~ (50/60Hz)	2,8	2,8	3,45	500x500	4' Reg.	25	2,7	54
FI - 48					120''		59			
FI - 48B					180''		60			

1.6.- Connessione elettrica

- Accedere alla morsettieria (R), (Fig. 1 e Fig. 6), smontando il coperchio (T) e il pannello posteriore (P). Fissare il cavo rivestito ad (E) lasciando una lunghezza di cavo sufficiente per estrarre il quadro elettrico dalla parte frontale.
- Collegare la morsettieria come indicato nella figura 6.
- Installare sulla presa di rete un interruttore generale (I) indipendente dall'apparecchio, la cui distanza tra i contatti sia uguale o superiore a 3 mm
- È obbligatoria la connessione dell'apparecchio a terra.


Tensione	MODELLO	Cavo	Fusibili	Connessione a rete
220-240-1N~	FI - 30 FI - 48 FI - 48B	$2 \times 2.5 \text{ mm}^2 + T$	20 A	
380-415V-3N~	FI - 30 FI - 48 FI - 48 B	$4 \times 2.5 \text{ mm}^2 + T$	20 A	

2.- USO

FI - 30

- Azionando l'interruttore generale (1), Fig. 7, si illumina tale interruttore. Hanno così inizio il riempimento e il riscaldamento dell'acqua del risciacquo e poi dell'acqua del lavaggio.
- Il ciclo è regolabile fino ad una durata massima di 4 minuti. Posizionare il tasto (4) sul tempo richiesto: si accende la spia (3).
- Quando si accende la spia (2) l'apparecchio è pronto.

FI - 48 e FI - 48B

- Posizionare il commutatore (1) (Fig. 8) sul programma 120'' o 180''.
- Si accende la spia (2) ed hanno inizio il riempimento e il riscaldamento del acqua del risciacquo e del lavaggio. Quando si accende la spia (3), l'apparecchio è pronto. Il ciclo comincia premendo il tasto (4).
- Il modello FI-48B esegue lo scarico automatico ad ogni ciclo. Per scaricare totalmente la vasca, estrarre lo scolo (A) (fig. 12), mettere il commutatore (1) in posizione ed azionare il tasto (4) (Fig. 9) 
- Una volta conclusa la giornata, situare il commutatore (1) sulla posizione 0.

2.1.- Consigli utili per il lavaggio

- Immettere nella vasca la dose di detersivo indicata dal produttore.
- Controllare e mantenere il livello di brillantante nell'apposita vaschetta (D) (Fig. 10) e il tubo (T) con il filtro sommerso.

Preparazione delle stoviglie

- Rimuovere i residui più grandi dalle stoviglie prima di sistemarle nei cestelli.
- Effettuare in primo luogo il lavaggio dei bicchieri.
- Sistemare ordinatamente i piatti negli appositi cestelli. (Fig. 11).
- Sistemare i calici e i bicchieri capovolti.
- Sistemare le posate negli appositi cestini, con il manico rivolto verso il basso, mettendo insieme indifferentemente cucchiai, forchette e coltelli.
- Mettere i contenitori nei cestelli principali o nei cestelli a 16 vani.

3.- MANUTENZIONE

- Controllare il livello della vaschetta del brillantante.
- Pulire quotidianamente le griglie - filtro (B) e il filtro de aspirazione (F). Per farlo, sbloccare lo scolo (A) girandolo in senso antiorario su (F) e quindi sollevarlo. Dopo aver eseguito la pulizia, posizionare (F) e bloccare (A) (Fig. 12).
- In caso di inattività prolungata dell'apparecchio, spalmarne le superfici con uno strato di vaselina.
- Per la pulizia, usare acqua e sapone, evitando l'impiego di prodotti abrasivi. Non pulire l'esterno dell'apparecchio con una doccetta d'acqua.

3.1.- Anomalie elettriche e meccaniche

Prima di rivolgersi al Servizio di Assistenza Tecnica, verificare:

- Che la corrente elettrica arrivi all'apparecchio.
- Lo stato dei fusibili.
- Che la tensione coincida con quella riportata sull'apparecchio.

Se il risciacquo è inadeguato, verificare:

- Che il filtro di entrata dell'acqua non sia ostruito.
- Che la pressione dell'acqua di rete sia compresa tra $2 \div 4 \text{ Kg/cm}^2$ ($28 \div 56 \text{ psi}$).
- Che gli aspersori di lavaggio girino liberamente e che gli ugelli non siano ostruiti.
- Il livello del liquido brillantante.

Se il lavaggio è inadeguato, verificare:

- Che gli aspersori di lavaggio girino liberamente e che gli ugelli non siano ostruiti.
- Che il filtro di aspirazione non sia ostruito e che sia correttamente inserito nella propria sede.

3.2.- Accessori opzionali

L'apparecchio dispone di accessori opzionali.

- Kit decalcificatore
- Elettropompa di pressione
- Dosatore del detersivo liquido
- Valvola antiritorno
- Griglie - filtro per il modello FI-30